



**MINISTERSTVO  
ŽIVOTNÉHO PROSTREDIA  
SLOVENSKEJ REPUBLIKY**

Sekcia geológie a prírodných zdrojov  
Odbor štátnej geologickej správy

**foto rozhodnutie nadobudlo  
právoplatnosť dňa: 12.02.2018  
V Bratislave, dňa: 23.02.2018  
Pracovník:**



Bratislava 22. januára 2018  
Číslo spisu: 2898/2018 - 5.3  
Číslo záznamu: 3435/2018  
Rovnopis číslo: 2

**ROZHODNUTIE  
o určení prieskumného územia**

Ministerstvo životného prostredia Slovenskej republiky, odbor štátnej geologickej správy (ďalej len „ministerstvo“) ako príslušný orgán štátnej správy pre geologický výskum a geologický prieskum podľa § 22, § 23 a § 36 ods. 1 písm. h) zákona č. 569/2007 Z. z. o geologických prácach (geologický zákon) v znení neskorších predpisov a podľa § 46 a § 47 zákona č. 71/1967 Zb. o správnom konaní (správny poriadok) v znení neskorších predpisov

**určuje**

prieskumné územie **Detva** (ďalej len „prieskumné územie“) na vykonávanie ložiskového geologického prieskumu vyhradených nerastov: nerasty, z ktorých možno priemyselne vyrábať kovy – Au-Ag, Cu-Mo rudy v etape podrobného ložiskového geologického prieskumu pre Mining Gold s.r.o., Mariánska 32/A, 900 31 Stupava, IČO: 50 638 106 (ďalej len „držiteľ prieskumného územia“).

Držiteľ prieskumného územia je podľa § 4 ods. 1 písm. a) geologického zákona oprávnený vykonávať geologické práce.

Prieskumné územie sa nachádza v Banskobystrickom kraji (číselný kód 6), v okresoch Zvolen (číselný kód 611) a Detva (číselný kód 604), v katastrálnych územiach a obciach:

Názov katastrálneho územia	Kód katastra	Názov obce	Číselný kód obce	Pomerný podiel
Detva	810363	Detva	518263	46,24%
Dúbravy	813478	Dúbravy	518379	21,65%
Vígľaš	869350	Vígľaš	518921	13,03%
Očová	843156	Očová	518662	19,08%

Hranice prieskumného územia na povrchu sú tvorené uzavretým päťuholníkom s lomovými bodmi, ktorých súradnice sú určené v súradnicovom systéme Jednotnej trigonometrickej siete katastrálnej takto:

Bod	Y	X
1	403 308,00	1 247 890,00
2	404 075,00	1 249 385,00
3	402 850,00	1 250 360,00
4	401 620,00	1 250 415,00
5	400 670,00	1 248 680,00

Hranice prieskumného územia sú vyznačené v Základnej mape Slovenskej republiky v mierke 1: 25 000, ktorá je prílohou tohto rozhodnutia a tvorí jeho neoddeliteľnú súčasť.

Prieskumné územie sa určuje s rozlohou **5,45 km<sup>2</sup>**.

Prieskumné územie sa určuje **na štyri roky**.

Suma úhrady za prieskumné územie je 600,-€ (slovom šesťsto eur). Držiteľ prieskumného územia je povinný platiť úhradu za prieskumné územie do troch mesiacov po začatí každého roka počítaného odo dňa nadobudnutia právoplatnosti rozhodnutia o určení prieskumného územia na depozitný účet ministerstva v štátnej pokladnici číslo účtu v tvare **IBAN: SK67 8180 0000 0070 0038 9062, variabilný symbol 49791918**. Úhrada za prieskumné územie vo výške 850,- € je príjmom Environmentálneho fondu. Úhrada za prieskumné územie podľa pomerných podielov je príjmom obcí nasledovne: mesto Detva vo výške 138,72 €, obec Dúbravy vo výške 64,95 €, obec Vígl'as vo výške 39,09 € a obec Očová vo výške 57,24 €.

Držiteľ prieskumného územia počas realizácie geologických prác využije získané nerasty podľa § 11 ods. 2 zákona č. 44/1988 Zb. o ochrane a využití nerastného bohatstva (banský zákon) v znení neskorších predpisov len na laboratórne a technologické skúšky a bude viesť evidenciu množstva nerastov získaných vyhl'adávacím ložiskovým geologickým prieskumom v prieskumnom území.

Celkové náklady na vyhl'adávací ložiskový geologický prieskum predstavujú podľa rozpočtu geologickej úlohy sumu 8 000,- € s DPH (slovom osemtisíc eur).

Podmienky vykonávania geologických prác:

Držiteľ prieskumného územia:

1. bude dodržiavať geologický zákon a legislatívne predpisy súvisiace s vykonávaním geologických prác,
2. podľa § 25 ods. 8 geologického zákona predloží ministerstvu schválený projekt geologickej úlohy s vyriešenými stretmi záujmov chránených osobitnými predpismi vypracovaný v súlade predloženým geologickým zámerom podľa § 23 ods.4 písm. a) do troch mesiacov odo dňa nadobudnutia právoplatnosti rozhodnutia o určení prieskumného územia, inak ministerstvo prieskumné územie zruší,
3. v prípade realizácie vrtu hĺbky nad 600 m predloží ministerstvu rozhodnutie vydané v zisťovacom konaní podľa § 29 zákona č. 24/2006 Z. z. o posudzovaní vplyvov na životné prostredie a o zmene a doplnení niektorých zákonov v znení neskorších predpisov alebo záverečné stanovisko z posúdenia vplyvov navrhovanej činnosti na životné prostredie podľa § 37 zákona č. 24/2006 Z. z. a na základe stanovených opatrení alebo podmienok požiadala ministerstvo o zmenu rozhodnutia o určení prieskumného územia minimálne 1 mesiac pred začatím realizácie vrtu,

4. zabezpečí, aby pri vykonávaní geologických a technických prác neboli dotknuté a obmedzené záujmy ochrany a využívania nerastného bohatstva v chránenom ložiskovom území Detva – zlaté rudy,
5. prekonzultuje a vopred písomne odsúhlasí so Štátnou ochranou prírody SR, Správou Chránenej krajinej oblasti Poľana presné vytyčenie lokalít odberu vzoriek a situovanie technických prác, spôsob ich vykonávania, ich hĺbku a ich časovú realizáciu z dôvodu zabezpečenia súladu so záujmami ochrany prírody a krajiny v území,
6. v prípade realizácie technických prác na území európskeho významu bude postupovať v súlade s § 6 ods. 2 zákona č. 543/2002 Z.z. o ochrane prírody a krajiny v znení neskorších predpisov,
7. v prípade výskytu chránených druhov pri vykonávaní činností uvedených v § 34 a § 35 zákona č. 543/2002 Z. z. ochrane prírody a krajiny v znení neskorších predpisov bude postupovať v súlade s § 40 zákona,
8. v prípade nálezu chráneného nerastu bude postupovať v súlade s Vyhláškou Ministerstva životného prostredia Slovenskej republiky č. 213/2000 Z. z. o chránených nerastoch a chránených skamenelinách a o ich spoločenskom ohodnocovaní v znení neskorších predpisov,
9. v prípade nevyhnutného výrubu drevín rastúcich mimo lesa bude postupovať v súlade s § 47 zákona č. 543/2002 Z. z. o ochrane prírody a krajiny v znení neskorších predpisov,
10. pri realizácii geologických prác bude dbať na ochranu kvality útvarov podzemných a povrchových vôd, zamedzí úniku znečistenia do podzemných a povrchových vôd a zabráni zhoršeniu stavov útvarov vôd,
11. pri realizácii geologických prác bude postupovať tak, aby nezasahoval do existujúcich vodných stavieb, geologickými prácami neovplyvnil kvalitu a kvantitu využívaných vodných zdrojov v kontaktnom území,
12. minimálne 30 dní vopred oznámi presné miesta realizácie technických prác Okresnému úradu Banská Bystrica, odboru starostlivosti o životné prostredie, Okresnému úradu Detva a Okresnému úradu Zvolen,
13. pri realizácii technických prác v prípade nutného stínania a odstraňovania stromov a krov v korytách vodných tokov a na pobrežných pozemkoch požiada príslušný orgán štátnej vodnej správy o vydanie povolenia podľa zákona č. 364/2004 z.z. o vodách a o zmene zákona Slovenskej národnej rady č. 372/1990 Zb. o priestupkoch v znení neskorších predpisov (vodný zákon) v znení neskorších predpisov,
14. si splní oznamovaciu povinnosť podľa § 4 zákona č. 538/2005 Z. z. o prírodných liečivých vodách, prírodných liečebných kúpeľoch, kúpeľných miestach a prírodných minerálnych vodách a o zmene a doplnení niektorých zákonov v znení neskorších predpisov.

#### **O d ô v o d n e n i e :**

Dňa 23. októbra 2017 bol ministerstvu doručený písomný návrh držiteľa prieskumného územia zo dňa 20. októbra 2017 na určenie prieskumného územia. Držiteľ prieskumného územia dňa 24. októbra 2017 uhradil správny poplatok vo výške 35 eur (slovom: tridsaťpäť eur), ktorý sa vzťahuje podľa položky 163 písm. a) Sadzobníka správnych poplatkov, ktorý tvorí prílohu zákona NR SR č. 145/1995 Z. z. o správnych poplatkoch v znení neskorších predpisov, na vydanie rozhodnutia o určení prieskumného územia.

Návrh na určenie prieskumného územia obsahoval všetky náležitosti stanovené podľa § 23 ods. 3 a ods. 4 geologického zákona.

Podľa § 21 ods. 1 geologického zákona vybrané geologické práce možno vykonávať len na prieskumnom území, ktoré určuje ministerstvo. Rozhodnutie o určení prieskumného územia nie je územným rozhodnutím podľa osobitných predpisov.

Podľa § 21 ods. 2 písm. a) bod 1. geologického zákona vybrané geologické práce sú ložiskový geologický prieskum vyhradených nerastov okrem geologického prieskumu v dobývacom priestore.

Podľa § 21 ods. 3 geologického zákona prieskumné územie je priestor vymedzený na povrchu uzavretým geometrickým obrazcom s priamymi stranami bez voľných plôch, ohraničený pod povrchom zvislými rovinami prechádzajúcimi stranami. Vrcholy hraníc prieskumného územia na povrchu sa určia súradnicami v platnom súradnicovom systéme. Prieskumné územie určuje ministerstvo na návrh objednávateľa.

Podľa § 22 ods. 1 geologického zákona prieskumné územie určí ministerstvo najviac na štyri roky.

Podľa § 22 ods. 2 geologického zákona rozloha prieskumného územia môže byť najviac 250 km<sup>2</sup>.

Podľa § 23 ods. 1 prvá veta geologického zákona konanie o určení prieskumného územia sa začína dňom podania návrhu ministerstvu.

Podľa § 23 ods. 13 geologického zákona rozhodnutie o určení prieskumného územia obsahuje názov prieskumného územia, vybrané geologické práce a etapu geologického prieskumu, názov alebo obchodné meno a sídlo držiteľa prieskumného územia, identifikačné číslo organizácie, údaj o tom, či je držiteľ prieskumného územia držiteľom geologického oprávnenia, názov a kód katastrálneho územia, názov a číselný kód obce, okresu a kraja, v ktorom sa prieskumné územie nachádza, súradnice lomových bodov prieskumného územia v súradnicovom systéme Jednotnej trigonometrickej siete katastrálnej, rozlohu prieskumného územia v km<sup>2</sup>, pomerné podiely obcí, dobu platnosti určenia prieskumného územia, sumu úhrady za prieskumné územie, určenie práva nakladania s nerastmi získanými vyhľadávaním a prieskumom, celkové náklady podľa rozpočtu geologickej úlohy a podmienky vykonávania geologických prác.

Podľa § 26 ods. 1 geologického zákona úhrada za prieskumné územie je za každý začatý rok a za každý začatý km<sup>2</sup> počas prvých štyroch rokov 100 eur.

Podľa § 26 ods. 2 zákona geologického zákona držiteľ prieskumného územia je povinný zaplatiť úhradu podľa odseku 1 ministerstvu do troch mesiacov po začatí každého roku počítaného odo dňa nadobudnutia právoplatnosti rozhodnutia o určení prieskumného územia.

Podľa § 26 ods. 4 geologického zákona úhrada podľa odseku 1 je vo výške 50 % príjmom Environmentálneho fondu a vo výške 50 % príjmom obce, na ktorej území sa nachádza prieskumné územie. Ak sa prieskumné územie nachádza v katastrálnych územiach dvoch alebo viacerých obcí, určí pomerné podiely obcí ministerstvo podľa veľkosti častí prieskumného územia v ich katastrálnych územiach.

Podľa § 26 ods. 5 geologického zákona ministerstvo odvedie obci časť úhrady podľa odseku 4 do 30 dní od prijatia úhrady. Ministerstvo odvedie obci úhradu, ak jej nárok je najmenej 30 eur. Suma nižšia ako 30 eur je príjmom Environmentálneho fondu.

Podľa § 36 ods. 1 písm. h) geologického zákona ministerstvo v rámci činnosti štátnej geologickej správy vydáva rozhodnutia o určení, zmene alebo zrušení prieskumného územia podľa § 23 a dáva súhlas na prevod tohto územia podľa § 22.

Ministerstvo podaním číslo: 48665/2017, spisové číslo:8955/2017-5.3 zo dňa 6. novembra 2017 požiadalo Štátny geologický ústav Dionýza Štúra o zaslanie stanoviska k určení prieskumného územia.

Štátny geologický ústav Dionýza Štúra Bratislava vo svojom stanovisku č. 231-2575A/3642/17 zo dňa 21. novembra 2017 oznámil, že navrhované prieskumné územie nezasahuje do určeného prieskumného územia, v navrhovanom prieskumnom území neeviduje ďalší návrh na určenie prieskumného územia, overil súradnice, overil plochu, overil katastre. Ďalej oznámil, že

pomerne podiely obcí sú odlišné od návrhu na určenie prieskumného územia. V stanovisku sa súčasne uvádza, že do navrhovaného prieskumného územia zasahuje výhradné ložisko Detva s určeným chráneným ložiskovým územím Detva – zlaté rudy.

Na základe uvedeného ministerstvo podaním číslo: 52481/2017 zo dňa 28. novembra 2017 zaslalo držiteľovi prieskumného územia výzvu na preverenie a zosúladenie pomerných podielov jednotlivých obcí v lehote do piatich dní od doručenia výzvy. Držiteľ prieskumného územia prepracované pomerné podiely jednotlivých obcí doručil na ministerstvo listom dňa 4. decembra 2017.

Ministerstvo podaním číslo: 48667/2017 zo dňa 6. novembra 2017 požiadalo podľa § 23 ods. 10 geologického zákona dotknuté orgány štátnej správy, aby oznámili svoje stanoviská k určaniu prieskumného územia v lehote do 15 dní od doručenia.

Okresný úrad Banská Bystrica, Odbor starostlivosti o životné prostredie, Oddelenie ochrany prírody a vybraných zložiek životného prostredia kraja, ktorý je v konaní dotknutým orgánom štátnej správy podľa § 9 ods. 1 písm. g) zákona č. 543/2002 Z. z. o ochrane prírody a krajiny v znení neskorších predpisov vo svojom stanovisku číslo: OU-BB-OSZP1-2017/032089-2-Ko zo dňa 13. novembra 2017 oznámil, že k predmetnej veci vydal vyjadrenie listom číslo: OU-BB-OSZP1-2017/024710-4-Ku zo dňa 6. septembra 2017, na ktorom trvá. Vo vyjadrení zo dňa 6. septembra 2017 oznámil, že z hľadiska dotknutých záujmov ochrany prírody a krajiny má požiadavky k realizácii geologických prác.

Okresný úrad Banská Bystrica, Odbor starostlivosti o životné prostredie, Oddelenie štátnej správy vôd a vybraných zložiek životného prostredia kraja vo svojom vyjadrení číslo: OU-BB-OSZP2-2017/031846 zo dňa 14. novembra 2017 z hľadiska záujmov štátnej vodnej správy žiada pri realizácii technických prác dodržať stanovené podmienky.

Obvodný bankový úrad Banská Bystrica listom číslo: 1634-3042/2017 zo dňa 24. novembra 2017 v znení listu 1634-3335/2017 zo dňa 16. januára 2018 zaslal stanoviská, v ktorých sa vyjadril, že nemá pripomienky k určaniu prieskumného územia.

Ministerstvo zdravotníctva Slovenskej republiky, Inšpektorát kúpeľov a žriediel listom č. S02125-2017-İKŽ-2 zo dňa 13. novembra 2017 oznámilo, že nemá námietky k návrhu na určenie prieskumného územia za dodržania podmienky pri vykonávaní geologických prác.

Na základe stanovísk dotknutých orgánov štátnej správy ministerstvo stanovilo držiteľovi prieskumného územia podmienky vykonávania geologických prác.

Úhradu za prieskumné územie ministerstvo vypočítalo podľa § 26 ods. 1 geologického zákona takto:  $6 \text{ km}^2 \times 100 \text{ €/km}^2 = 600,- \text{ €}$ . Podľa § 26 ods. 4 a ods. 5 geologického zákona ministerstvo vypočítalo pomernú časť úhrady pre Environmentálny fond a obce.


Držiteľ prieskumného územia splnil všetky podmienky stanovené geologickým zákonom pre určenie prieskumného územia a preto ministerstvo podanému návrhu na určenie prieskumného územia vyhovel a rozhodlo tak, ako je uvedené vo výrokovej časti tohto rozhodnutia.

Toto rozhodnutie je vyhotovené v štyroch rovnopisoch.

**Poučenie:**

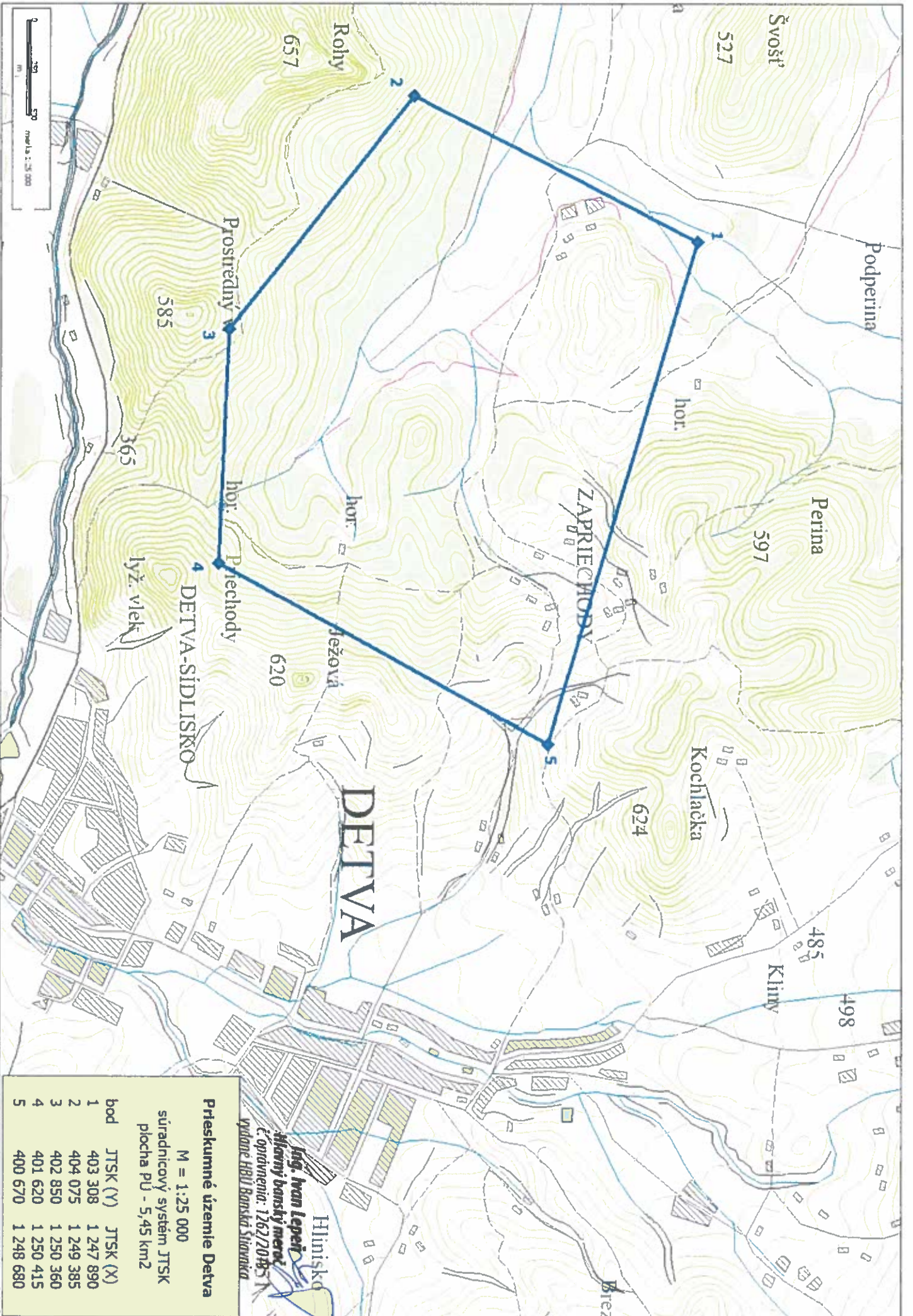
Proti tomuto rozhodnutiu je možné podľa § 61 správneho poriadku podať v lehote do 15 dní odo dňa jeho doručenia rozklad na Ministerstvo životného prostredia Slovenskej republiky, Nám. L. Štúra 1, 812 35 Bratislava. Toto rozhodnutie je možné preskúmať súdom až po vyčerpaní riadnych opravných prostriedkov.



  
RNDr. Viera Maťová  
riaditeľka odboru

**Rozdeľovník:**

- Rovnopis č.1: Mining Gold s.r.o., Mariánska 32/A, 900 31 Stupava, IČO: 50 638 106  
Rovnopis č.2 a 3 : Ministerstvo životného prostredia Slovenskej republiky, odbor štátnej geologickej správy  
Rovnopis č.4: Štátny geologický ústav Dionýza Štúra Bratislava - po nadobudnutí právoplatnosti rozhodnutia



**Príesekonné územie Detva**  
 M = 1:25 000  
 súradnicový systém JTSK  
 plocha PÚ - 5,45 km<sup>2</sup>  
 vydané HÚB Banská Štiavnica

bod	JTSK (Y)	JTSK (X)
1	403 308	1 247 890
2	404 075	1 249 385
3	402 850	1 250 360
4	401 620	1 250 415
5	400 670	1 248 680